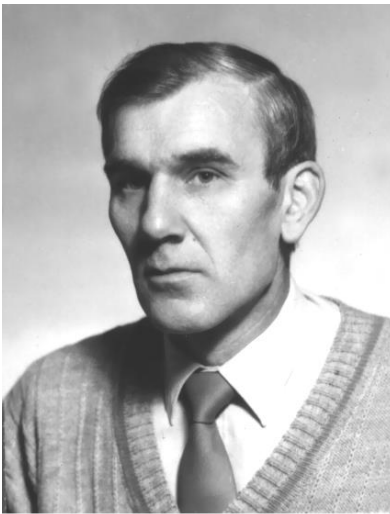


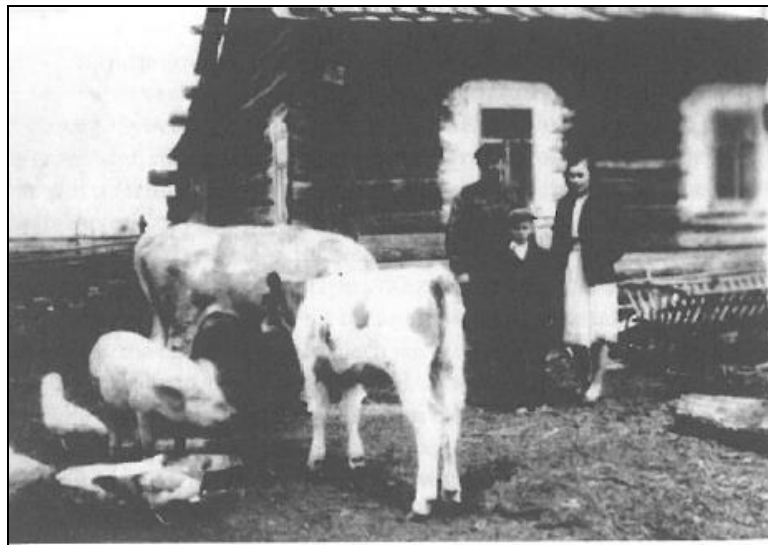
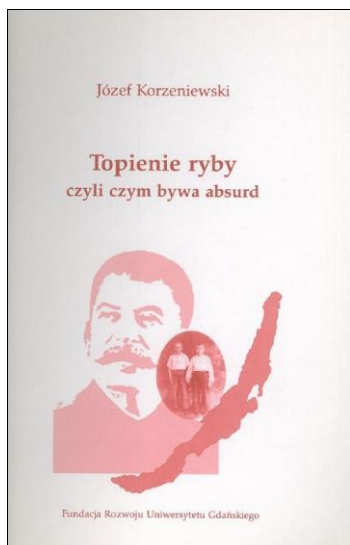


Józef Korzeniewski (1945-2022)



Urodził się 18 września 1945 roku w Kalwarii Suwalskiej na Litwie (jest to małe miasteczko około 3 km od obecnej granicy z Polską), w rodzinie Józefa i Michaliny z domu Szumskiej. 23 marca 1949 roku cała rodzina została deportowana na Syberię i, po dwumiesięcznej podróży, osadzona we wsi Korsukowo, około 250 km na północny wschód od Irkucka. Po kilku latach w wyniku repatriacji ojciec Józefa zgłosił chęć powrotu do Polski. Trzytygodniową podróż rodzina rozpoczęła w listopadzie 1955 roku, najpierw 350 km ciężarówką do Irkucka, skąd dalej koleją przez Moskwę do Lwowa i granicy Polski. Tam, po przejściu przez władze polskie, skierowana została do punktu repatriacyjnego w Giżycku i zakwaterowana, podobnie jak inni repatrianci, w byłych koszarach. Po nawiązaniu kontaktu z mieszkającą w Gdańsku rodziną ojca rodzice zdecydowali się osiedlić w Gdańsku.

Swoje przeżycia z dzieciństwa związane z pobytem na zesłaniu Józef Korzeniewski opisał w książce „*Topienie ryby, czyli czym bywa absurd*”, wydanej własnym nakładem w Wydawnictwie Fundacji Rozwoju Uniwersytetu Gdańskiego w 2012 roku. W książce zamieścił opis podróży na Syberię, miejsca osiedlenia rodziny, jak również refleksje na temat relacji społeczeństwa i władzy. Przede wszystkim jednak w ciekawy i przystępny sposób, okiem geografa, opisał syberyjską przyrodę, w tym klimat, stosunki wodne, roślinność. Poruszył także kilka zagadnień społecznych – ludnościowych, językowych, edukacyjnych.



Rodzina Józefa Korzeniewskiego na tle domu, w którym mieszkała na Syberii – fotografia zamieszczona w książce „*Topienie ryby, czyli czym bywa absurd*” (str. 27)

Po powrocie do Polski, od lutego 1956 roku rodzina Józefa Korzeniewskiego mieszkała w Gdańsku – Górkach Zachodnich. Tam uczęszczał on do Szkoły Podstawowej nr 34, którą ukończył w 1959 roku. Następnie rozpoczął naukę w VI Liceum Ogólnokształcącym w Gdańsku. Po jego ukończeniu w 1965 roku podjął studia w Wyższej Szkole Pedagogicznej w Gdańsku, które ukończył w 1970 roku. W okresie od września 1970 do listopada 1974 roku pracował jako dyrektor szkoły podstawowej we wsi Długobór w powiecie braniewskim, w gminie Płoskinia.

Od roku 1974 związany był z Uniwersytetem Gdańskim, gdzie w listopadzie tego roku rozpoczął pracę w Katedrze Hydrologii i Klimatologii jako pracownik techniczny, a następnie jako asystent. 14 maja 1993 roku obronił pracę doktorską pt. *Warunki termiczne Trójmiasta na przykładzie wybranych dzielnic mieszkaniowych*. W tym samym roku rozpoczął pracę na stanowisku adiunkta. Od 1996 zespół klimatologów na Uniwersytecie Gdańskim rozpoczął pracę w samodzielnej jednostce organizacyjnej, funkcjonującej jako Zakład Klimatologii, następnie Katedra Meteorologii i Klimatologii, a od 1999 roku, po połączeniu z Katedrą Kształtowania i Ochrony Środowiska – jako Katedra Klimatologii i Kształtowania Środowiska. W roku akademickim 2001/2002, po śmierci prof. Jerzego A. Trappa, dr Józef Korzeniewski pełnił obowiązki kierownika Katedry. Do roku 2004 pracował na etacie adiunkta, później zaś jako starszy wykładowca w Katedrze Meteorologii i Klimatologii Instytutu Geografii UG, którą to nazwę jednostka nosiła od września 2002 roku.

W pracy naukowej zajmował się przede wszystkim zagadnieniami klimatu lokalnego, uczestniczył w badaniach terenowych, był autorem publikacji z dziedziny topoklimatologii. W połowie lat 70. XX wieku wraz z Jerzym A. Trappem przeprowadził badania terenowe, których celem było określenie wpływu zabudowy na stosunki wietrzne w Gdyni. Wykazały one występowanie cech klimatu miasta oraz miasta nadmorskiego, między innymi mniejszą częstość występowania ciszy wewnątrz terenów zabudowanych w porównaniu z wynikami uzyskanymi wcześniej w miastach zlokalizowanych w głębi lądu (np. Częstochowie). Ponadto autorzy stwierdzili, że oddziaływanie cyrkulacji bryzowej zaznacza się w przypadku ulic biegnących prostopadle do linii brzegowej morza, natomiast inny przebieg ulic przyczynia się do zmiany kierunku i osłabienia prędkości wiatru związanego z tym zjawiskiem. W latach 80. XX wieku wraz z zespołem klimatologów z Uniwersytetu Gdańskiego prowadził pomiary terenowe kierunku i prędkości wiatru w Gdyni, Gdańsku i Elblągu, na podstawie których scharakteryzowano stosunki anemometryczne w zależności od ukształtowania terenu i charakteru zabudowy. Warunki termiczne w Trójmieście oraz analizy ich zależności od kierunku napływu powietrza były przedmiotem dysertacji doktorskiej. Na podstawie danych archiwalnych ze stacji meteorologicznej w Gdyni oraz stacji funkcjonujących w różnych okresach na terenie Gdańska (Gdańsk-Świbno, Gdańsk-Wrzeszcz, Gdańsk-Nowy Port, Gdańsk-Siedlce i Gdańsk-Rębiechowo) powstały kompleksowe prace dotyczące klimatu i bioklimatu aglomeracji gdańskiej, których był współautorem. Oprócz wspólnych cech całego analizowanego obszaru autorzy wyróżnili cechy charakterystyczne w jego poszczególnych jednostkach fizyczno-geograficznych. Stwierdzili zróżnicowanie elementów klimatu w Gdyni i Gdańsku w zależności od odległości poszczególnych dzielnic od linii brzegowej Zatoki Gdańskiej, od wysokości n.p.m. oraz lokalizacji względem strefy krawędziowej Pojezierza Kaszubskiego i Żuław Wiślanych. Na podkreślenie zasługuje charakterystyka wybranych wskaźników biometeorologicznych z wykorzystaniem wieloletnich danych z trzech terminów obserwacyjnych, co nie było w ówczesnych latach częste. Inne prace gdańskiego zespołu klimatologów, w których uczestniczył Józef Korzeniewski dotyczyły metodyki kartowania topoklimatycznego obszarów leśnych na podstawie cech bilansu cieplnego warstwy czynnej zbiorowisk leśnych. Zaproponowano metodę, którą przetestowano na obszarze aglomeracji gdańskiej. Sporządzono mapy analityczne, uwzględniając między innymi typy siedlisk leśnych, ich skład gatunkowy i cechy podłoża czy też możliwość adwekcji wilgotnego powietrza znad morza. Wyróżniono trzy zasadnicze grupy typów, a następnie typy i podtypy topoklimatu z uwzględnieniem kombinacji analizowanych wskaźników. Zaproponowaną metodę wykorzystano w topoklimatycznych badaniach terenowych obszarów leśnych w rejonie Borucina na Pojezierzu Kaszubskim. Wyniki badań prowadzonych na tym obszarze stanowiły materiał do analiz wpływu rzeźby na lokalne zróżnicowanie elementów klimatu oraz rozważań na temat trudności w wyznaczeniu granic obszarów o różnych cechach klimatu lokalnego ze względu na silne zróżnicowanie mikroklimatyczne dolin rzecznych, licznych zagłębień bezodpływowych, a przede wszystkim obecność sąsiadujących ze sobą obszarów o silnie kontrastujących cechach podłoża. Oprócz artykułów w czasopiśmie Józef Korzeniewski był współautorem książek, w których charakteryzowano cechy środowiska geograficznego w skali przestrzennej miasta (Gdyni) oraz regionów – Pojezierza Starogardzkiego i Pojezierza Kaszubskiego. Był współautorem opracowanego w zespole klimatologów UG podręcznika do ćwiczeń z meteorologii i klimatologii.

Jako nauczyciel akademicki był niezwykle oddany pracy dydaktycznej, z zaangażowaniem prowadził wykłady i ćwiczenia. Był szanowanym wykładowcą, lubianym przez studentów. Prace magisterskie i licencjackie, których był promotorem, najczęściej dotyczyły różnych aspektów klimatu Pojezierza Kaszubskiego. Chętnie wspierał młodszych współpracowników, dzieląc się wiedzą i doświadczeniem, zawsze można było na Niego liczyć. Był życzliwym kolegą i przyjacielem. Prywatnie – ojcem Katarzyny i Stanisława. W roku 2011 przeszedł na emeryturę. Był Człowiekiem o niezwykle inteligencji, mądrości, hartie ducha i wewnętrznym spokoju. Jednocześnie był krytycznym obserwatorem rzeczywistości. Zmarł 10 czerwca 2022 roku, spoczął na Cmentarzu Parafialnym w Krakowie – Salwatorze.



Doktor Józef Korzeniewski ze studentami,



podczas ćwiczeń terenowych na Litwie, na fot. z prawej – na zamku w Trokach, z Mirosławą Malinowską,



i jako amator gry w siatkówkę. *Fotografie kolorowe autorstwa Andrzeja Wyszkiwskiego*

Publikacje Józefa Korzeniewskiego:

- 1980 – Wpływ rzeźby terenu na przestrzenny rozkład kierunku i prędkości wiatru w Gdyni. Zeszyty Naukowe Wydziału BiNoZ Uniwersytetu Gdańskiego, Geografia, nr 10 (wspólnie z Jerzym A. Trappem)
- 1981 – Z problematyki badań nad warunkami klimatycznymi nowych dzielnic mieszkaniowych Gdańska na przykładzie Przymorza. Zeszyty Naukowe Wydziału BiNoZ UG, Geografia, nr 11
- 1981 – Wpływ morza na stosunki wietrzne Gdyni. Zeszyty Naukowe Wydziału Biologii, Geografii i Oceanologii Uniwersytetu Gdańskiego. Geografia, nr 12 (wspólnie z Jerzym A. Trappem)
- 1981 – Oddziaływanie zabudowy na stosunki wietrzne Gdyni. Zeszyty Naukowe Wydziału Biologii i Nauk o Ziemi Uniwersytetu Gdańskiego, Geografia, nr 12 (wspólnie z Jerzym A. Trappem)
- 1987 – Klimat aglomeracji gdańskiej. Zeszyty Naukowe Wydziału Biologii, Geografii i Oceanologii Uniwersytetu Gdańskiego, Geografia, nr 16 (wspólnie z Jerzym A. Trappem, Teresą Nurek i Andrzejem Wyszowskim).
- 1990 – Zróżnicowanie przestrzenne warunków klimatycznych aglomeracji gdańskiej ze szczególnym uwzględnieniem obszarów leśnych. [w:] Grzybowski J. (red.) Problemy Współczesnej Topoklimatologii, Instytut Gospodarki i Przestrzennego Zagospodarowania Polskiej Akademii Nauk, Conference Papers 4, Warszawa (wspólnie z Andrzejem Wyszowskim i Jerzym A. Trappem)
- 1991 – Właściwości klimatu i bioklimatu Aglomeracji Gdańskiej. Acta Universitatis Wratislaviensis, 1213, Prace Instytutu Geograficznego, Seria A, Geografia Fizyczna, 5, 299-307 (wspólnie z Teresą Nurek, Jerzym A. Trappem i Andrzejem Wyszowskim)
- 1991 – Projekt metody kartowania topoklimatycznego nadmorskich obszarów leśnych. Acta Universitatis Wratislaviensis, 1213, Prace Instytutu Geograficznego, Seria A, Geografia Fizyczna, t. V, 77-82 (wspólnie z Andrzejem Wyszowskim, Jerzym A. Trappem i Teresą Nurek)
- 1991 – Oddziaływanie miast nadmorskich na deformacje kierunków i prędkości wiatru. Acta Universitatis Wratislaviensis, 1213, Prace Instytutu Geograficznego, Seria A, t. V
- 1992 – Bioklimat aglomeracji gdańskiej. Zeszyty Naukowe Wydziału BGO Uniwersytetu Gdańskiego, Geografia, nr 18 (wspólnie z Teresą Nurek, Jerzym A. Trappem i Andrzejem Wyszowskim)
- 1992 – Zastosowanie metody bilansu cieplnego do kartowania topoklimatycznego obszarów leśnych. Zeszyty Naukowe Wydziału BGO Uniwersytetu Gdańskiego, Geografia, nr 18 (wspólnie z Andrzejem Wyszowskim, Teresą Nurek i Jerzym A. Trappem)
- 1994 – Wpływ cyrkulacji atmosferycznej i środowiska geograficznego na temperaturę powietrza w Trójmieście. Peribalticum VI, Gdańskie Towarzystwo Naukowe
- 1996 – Wstępne wyniki badań nad zmiennością średniej miesięcznej temperatury powietrza w Gdańsku w latach 1851-1995. Rocznik Fizyczno-geograficzny, nr 1, (wspólnie z Jerzym A. Trappem, Konradem Samulą i Mariolą Fijołek)
- 1996 – Warunki klimatyczne. [w:] Pojezierze Starogardzkie. Cz. I. Środowisko przyrodnicze. Jerzy Szukalski (red.), Gdańskie Towarzystwo Naukowe. Wydział V Nauk o Ziemi, Gdańsk (wspólnie z Jerzym A. Trappem)
- 1998 – Warunki klimatyczne. [w:] Piekarek-Jankowska H., Dutkowski M. (red.) Zespół miejski Gdyni. Przyroda, gospodarka, społeczeństwo. Praca zbiorowa, Gdańskie Towarzystwo Naukowe. Wydział V Nauk o Ziemi, Gdańsk (wspólnie z Jerzym A. Trappem)
- 2000 – The problem of the topoclimate type's borders in the light of the research taken at the Kaszubian Lake District. [w:] 4th Conference on Contemporary Topoclimatic Research, Warszawa, 27-30 September 2000, Book of abstracts. Institute of Geography and Spatial Organization Polish Academy of Sciences. Department of Climatology. Warszawa (wspólnie z Jerzym A. Trappem i Andrzejem Wyszowskim)
- 2001 – Problem granic typów topoklimatu w świetle wyników badań prowadzonych na Pojezierzu Kaszubskim. [w:] Kuchcik M. (red.) Współczesne badania topoklimatyczne. Dokumentacja Geograficzna IGiPZ PAN, nr 23, Warszawa (wspólnie z Jerzym A. Trappem i Andrzejem Wyszowskim)

- 2003 – Wpływ niektórych form rzeźby terenu Pojezierza Kaszubskiego na temperaturę powietrza oraz kierunek i prędkość wiatru [w:] Postępy w badaniach klimatycznych i bioklimatycznych, Prace Geograficzne IGiPZ PAN, 188 (wspólnie z Michałem Maroszem)
- 2005 – Wybrane zagadnienia klimatu lokalnego rejonu Stacji Limnologicznej UG w Borucinie, 1961-2000, [w:] Lange W. (red.), Jeziora górnej Raduni i jej zlewnia w badaniach z udziałem Stacji Limnologicznej w Borucinie, Badania Limnologiczne, 3, Katedra Limnologii UG, Gdańsk (wspólnie z Januszem Filipiakiem, Ewą Jakusik, Mirosławą Malinowską, Michałem Maroszem, Mirosławem Miętusem, Małgorzatą Owczarek, Marią Sobieraj i Andrzejem Wyszowskim)
- 2006 – Klimat rynny Jezior Raduńskich [w:] Miętus M. (red.), IMGW Warszawa (wspólnie z Januszem Filipiakiem, Ewą Jakusik, Pawłem Malikiem, Mirosławą Malinowską, Michałem Maroszem, Mirosławem Miętusem, Małgorzatą Owczarek, Marią Sobieraj, Agatą Wojtkiewicz i Andrzejem Wyszowskim)
- 2010 – Wstęp [w:] Malinowska M. (red.) Przewodnik do ćwiczeń z meteorologii i klimatologii, Wydawnictwo Uniwersytetu Gdańskiego, Gdańsk

Małgorzata Owczarek, Mirosława Malinowska i Andrzej Wyszowski

Wykorzystano źródła:

Józef Korzeniewski: Topienie ryby, czyli czym bywa absurd, egzemplarz książki udostępniony przez Mirosławę Malinowską.

Cyfrowe Archiwum Pomorskich Kresowiaków, wywiad z Józefem Korzeniewskim (Paweł Kopec, Michał Kalicki, Grażyna Niemyjska) <http://www.capk.pl/content/j%C3%B3zef-korzeniewski> (dostęp 6 lutego 2023 r).

Archiwum Zakładu Meteorologii i Klimatologii Uniwersytetu Gdańskiego.

Archiwum prywatne Andrzeja Wyszowskiego.

Wymienione wyżej publikacje Józefa Korzeniewskiego.